



Anleitung zur Bucherstellung



Inhaltsverzeichnis

01 Erstellen der Datei	3
Formatierung	4
Text und Gestaltung des Innenteils.....	4
Farboptionen für den Innenteil.....	4
Auflösung von Fotos und Grafiken.....	5
Farbaufbau des Dokuments.....	6
Anatomie eines Buches	8
Formatierungsbegriffe.....	9
Bundstegbereich.....	10
Bundstegzugaben.....	10
Dateigrößen und voller Beschnitt	11
Layout des Covers	13
Mit Lulu generiertes Cover.....	13
Erstellen und Hochladen Ihres eigenen Covers	13
Anleitung für die Buchrückenbreite	13
Kalkulator für Buchrückenbreite.....	14
Anpassen der Buchrückenbreite	15
Gestaltung des Buchrückens	17
Beschnitt und Abweichungen.....	17
02 Einreichen von Dateien	22
Vorbereiten von Dateien	23
Vorgaben für die Innenteil-Datei.....	24
Vorgaben für die Cover Datei.....	25
Magazin- und Comic-Cover.....	26
Korrekturlesen.....	26
Menschliches Versagen.....	26
Dateifehler	26
Abweichungen beim Druck.....	27
Produktions- oder Versandfehler	27



Erstellen der Datei

Formatierung

Layout des Covers

Formatierung

Text und Gestaltung des Innenteils

Sobald Sie alle Text- und Bildinhalte in Ihrer Datei zusammengestellt haben, können Sie beginnen, dem Text und den Überschriften der Kapitel mit Formaten eine einheitliche Gestaltung zu verleihen. Verwenden Sie Seitenumbrüche anstelle von harten Zeilen- oder Absatzumbrüchen, damit Ihre Formatierung bei der Erstellung Ihrer druckfertigen PDF-Datei erhalten bleibt. Wenden Sie Ihre eigenen Abstandsregeln auf die Formate an, um ein einheitliches Erscheinungsbild in Ihrem Buch zu erzeugen. Durch den Einsatz von Formatvorlagen können Sie gleichzeitig dem gesamten Text ein bestimmtes Format verleihen, ohne sich durch die einzelnen Zeilen arbeiten zu müssen.

Farboptionen für den Innenteil

Es lohnt sich, an einem möglichst frühen Punkt der Formatierung darüber nachzudenken, ob Farbdrucke benötigt werden. Besteht Ihre Werk allein aus Text? In diesem Fall können Sie die Vorteile unserer **weißen oder cremefarbenen, 60# unbeschichteten schwarz & weiß Standardprodukte** nutzen, um die Herstellungskosten zu senken. Für kontrastreiche Graustufen-Bilder bietet Lulu ein **weißes, 80# beschichtetes schwarz & weiß-Standardpapier** an. Mit unseren **weißen, 60# unbeschichteten Standardprodukten für Farbe** können Sie ohne Aufpreis interessante Gestaltungselemente wie farbige Schriften, Hervorhebungen, Diagramme, Grafiken, kleine Fotos oder Farbblöcke mit geringer Pigmentierung bzw. Sättigung in Ihren Druck eingliedern.

Wenn Sie sich einen Farbdruck höchster Qualität vorgestellt haben, bietet Ihnen die Option **Premium Color** die Qualität, die Sie für hochauflösende Fotos und Seiten mit vollem Beschnitt benötigen. Sie ist erhältlich auf **weißem, 80# beschichtetem oder unbeschichtetem Papier**. Sie können den Preis dabei selbst kontrollieren und dabei wundervolle Grafiken und lebendige Farben erzeugen.

Vergleich der Bildauflösung



72 PPI

Die Standardauflösung für die meisten Grafiken in der digitalen Darstellung.



150 PPI

Mindestauflösung für einfache, für den Druck bestimmte Grafiken.



300 PPI

Ideale Auflösung für komplexe oder detailreiche, für den Druck bestimmter Grafiken.

Auflösung von Fotos und Grafiken

Pixel pro Zoll (PPI, Pixel per Inch) beschreibt die Pixeldichte eines Bildschirms (Computermonitor, Smartphone usw.). **Punkte pro Zoll (DPI, Dots per Inch)** gibt die Druckauflösung eines Bildes durch die Anzahl der Punkte pro gedrucktem Zoll an. Je mehr Punkte pro Zoll, desto höher ist die Druckqualität (mehr Schärfe und Detailgenauigkeit). Die meisten druckfertigen Dateiformate sind in der Lage, die Konvertierung zwischen PPI und DPI vorzunehmen. Mit PDF erhalten Sie druckfertige Dateien mit mehreren PPI-Werten. Allerdings ist es empfehlenswert, vor dem Einfügen beliebiger Bildgrößen die gewünschten Ergebnisse zu bedenken.

Die Standardauflösung für die meisten Bildschirme ist 72 PPI. Dies mag sich für digitale Bilder eignen, Text und grafische Details hingegen könnten im Druck verzerrt oder unscharf dargestellt werden. Wir empfehlen im Allgemeinen eine Auflösung von mindestens **150 PPI** für einfache Grafiken und **300 PPI** für komplexe oder detaillierte Grafiken.

Farbaufbau des Dokuments

RGB ist ein additives Verfahren, das heißt es führt variable Anteile von Rot, Grün und Blau zusammen, um weitere Farben zu erzeugen. CMYK hingegen ist ein subtraktives Verfahren, bei dem verschiedene Mengen Cyan, Magenta, Gelb und Schwarz verwendet werden, um reflektierte Farben vom Papier zu nehmen, um weitere, für uns sichtbare Farben zu schaffen. Diese beiden Verfahren haben unterschiedliche Farbbereiche, wobei RGB ein breiteres Spektrum an Möglichkeiten bietet, so dass es in elektronischen Geräten, wie beispielsweise Computerbildschirmen, eingesetzt werden kann. Der Druck arbeitet mit CMYK.

Daher sind wir angewiesen, RGB-Farben in CMYK umzuwandeln, bevor wir Ihre Dateien zum Drucken geben. Es entsteht kein Schaden, wenn Sie an dieser alten Gewohnheit festhalten, aber es war vorteilhafter für die Druckabläufe, auf RGB zu verzichten.

Warum sind die Vorlagen für Adobe InDesign für RGB eingerichtet?

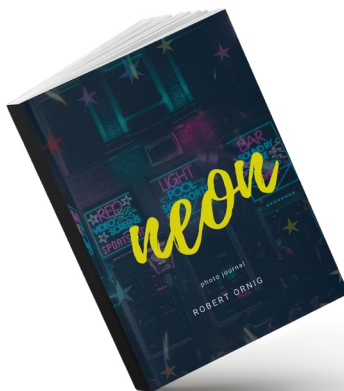
Moderne Workflows, wie auch unser Verfahren bei Lulu, ermöglichen den Druckern die Verwendung von Farbprofilen, die CMYK-Farben automatisch mit RGB-Werten abgleichen, um vergleichbare Resultate zu erzielen. Wenn Sie diese wenigen einfachen Richtlinien beachten, werden Sie beste Farben für Ihr Buch erhalten:

1. Wenn Sie von vorne anfangen, richten Sie Ihr Dokument als RGB-Datei ein.
2. Wir empfehlen Ihnen den sRGB-Farbraum für das Farbprofil Ihres RGB-Dokuments zu wählen und dann den sRGB-Farbraum auf alle RGB-Bilder oder Links anzuwenden, bevor Sie Ihre druckfertige PDF-Datei erstellen.
3. Wenn Sie Ihre Datei und auch Bilder bereits in CMYK erstellt oder konvertiert haben, bleiben Sie am besten dabei und wechseln nicht wieder zu RGB. Änderungen in den Einstellungen des Farbraums nach der Fertigstellung Ihrer Datei können zu unerwünschten Farbabweichungen führen.

4. Reine Schwarztöne werden zu 100 % einfarbig und ohne weitere Farbergänzungen gedruckt. Wenn Sie weitere Farben hinzufügen, um die Intensität des Schwarztönen zu steigern, sollte der Gesamtfarbauftrag (TAC, Total Area Coverage) niemals 270 % überschreiten.
5. Vermeiden Sie einen sehr hellen Farbaufbau von weniger als 20 %. Unterhalb eines Farbaufbaus von 20 % können Farbschwankungen nur sehr schwer durchgängig gehalten werden.
6. Wenn Sie einen Farbblock mit schwarz & weiß Bildern drucken, sollten Sie für diese den Farbraum auf Graustufen setzen.
7. Der Gammawert eines Graustufenbildes sollte zwischen 2,2 und 2,4 liegen.
8. Verwenden Sie ausschließlich Fotos mit hoher Auflösung (300 DPI oder höher) und achten Sie darauf, dass sie mit dem Farbraum des Dokuments übereinstimmen, sei es RGB oder CMYK.
9. Wenn Sie ein leuchtendes, farbenfrohes Buch drucken möchten, das Fotos oder Grafiken unter Einsatz einer hohen Farbdeckung enthält, sollten Sie Premium Color und 80# Premium Paper für den Druck der Innenseiten wählen.

Lulu Farbraum Profile für Drucker:

- ■ ■ **RGB:** sRGB IEC61966-2.1
- ■ ■ **CMYK:** U.S. Web Coated (SWOP)



Anatomie eines Buches



Cover



Innenteil des Buches

Formatierungsbegriffe

Gesamtgröße des Dokuments

Die Gesamtabmessungen der Datei einschließlich Beschnittzugabe.

Buchrückenbereich

Die Buchrückenbreite hängt von der Anzahl der Seiten Ihres Buches ab. Verwenden Sie die entsprechende Formel oder Tabelle, um die Buchrückenbreite für Paperback- und Hardcover-Bücher zu bestimmen. Spiralgebundene und geheftete Bücher werden nicht am Rücken geklebt, so dass keine besonderen Berechnungen erforderlich sind.

Sicherheitsmarge

Wir empfehlen, zwischen dem beschnittenen Rand und wichtigen Inhalten (z. B. Text, Bilder, Seitenzahlen) einen Rand zu belassen, um unbeabsichtigtes Beschneiden zu vermeiden.

Live Bereich

Der Bereich auf der Seite für Text, Bilder und andere Inhalte.

Beschnittbereich

Von den gedruckten Buchseiten wird bei der Herstellung ein Rand abgeschnitten. Bilder, Text oder andere Elemente, die bis zum Rand der Seite reichen sollen, müssen den Beschnittbereich ausfüllen. Wenn eine Datei ohne Beschnittzugabe hochgeladen wird, muss Lulu auf allen Seiten einen Rand von 0,125 Zoll/3 mm hinzufügen, um ein richtiges Beschneiden und Binden zu ermöglichen. *Siehe Abschnitt „Dateigröße und Beschnittzugabe“ (Seite 11).*

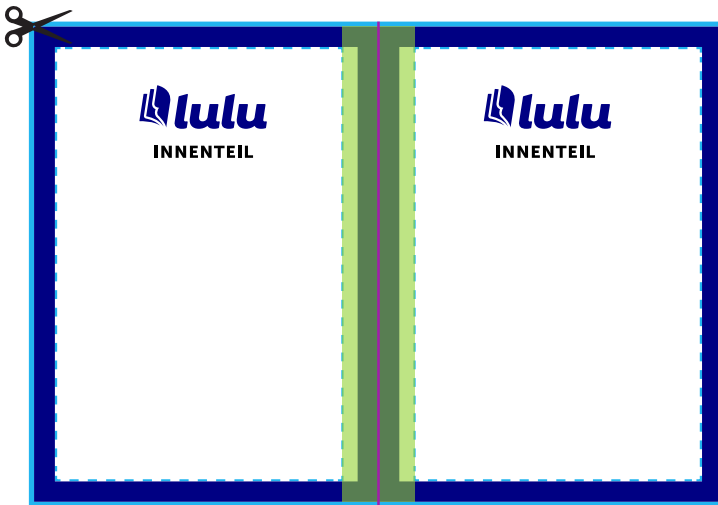
Strichcodebereich *(Optional)*

Der empfohlene Bereich, in dem Ihre ISBN platziert wird. Bücher, die nicht für den globalen Vertrieb vorgesehen sind, benötigen keinen Strichcode bzw. keine ISBN. *Lulu kann nicht Ihren Strichcode bzw. Ihre ISBN für Sie generieren oder einfügen.*

Bundsteg *(Abbildung auf Seite 10)*

Unbedruckter, freier Raum zwischen zwei Buchseiten. Siehe Abschnitt „Bundstegzugaben“ *(Seite 10)*.

Bundstegbereich



Bundstegzugaben

Dabei handelt es sich um etwas zusätzlichen Platz auf der Einbandseite der gegenüberliegenden Seiten, um den Teil der Seite auszugleichen, der beim Binden eingefügt und verleimt wird. Spiralgebundene Bücher benötigen keinen Bundsteg. Wenn Ihr Buch mehr als 150 Seiten umfasst, empfehlen wir Ihnen, bei Ihrem Werk einen Bundsteg einzuplanen. In der Tabelle sind die Angaben für Bundstege bei Paperback und Hardcover aufgeführt :

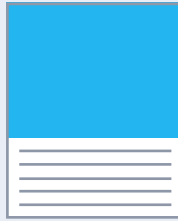
Seitenzahl	Zum Seitenrand hinzufügen	Empfohlener Seitenrand	Empfohlener Seitenrand (Beschnitt)
Weniger als 60	0 Zoll oder 0 mm	0,5 Zoll oder 13 mm	0,625 Zoll oder 16 mm
61 bis 150	0,125 Zoll oder 3 mm	0,625 Zoll oder 16 mm	0,75 Zoll oder 19 mm
151 bis 400	0,5 Zoll oder 13 mm	1 Zoll oder 25 mm	1,125 Zoll oder 29 mm
400 bis 600	0,625 Zoll oder 16 mm	1,125 Zoll oder 29 mm	1,25 Zoll oder 32 mm
Über 600	0,75 Zoll oder 19 mm	1,25 Zoll oder 32 mm	1,375 Zoll oder 35 mm

Wann Sie Beschnittzugaben verwenden sollten



Nicht erforderlich

Wenn Ihr Werk hauptsächlich aus Text besteht oder Sie um den Text herum separate weiße Ränder lassen, dann ist kein Beschnitt erforderlich.



Ja

Wenn Grafiken oder Inhalte über den Seitenrand hinausragen, sollten Sie bei der Vorbereitung Ihrer Datei Beschnittzugaben verwenden.



Ja

Es ist wichtig, die Druckdatei mit einer Beschnittzugabe vorzubereiten, die Maße für Akzente und Grafiken berücksichtigt, die bis zum Seitenrand reichen.

Dateigrößen und voller Beschnitt

Bei der Herstellung von Büchern werden die Dateien gedruckt und anschließend nach Maß beschnitten. Alle Buchdateien werden **auf allen Seiten 3 mm (0,125 Zoll) größer** als das endgültige Beschnittformat gedruckt, um dem abschließenden Beschnitt Rechnung zu tragen. Für Akzente an Seitenrändern, Hintergründen und Dateien erzielt man die besten Ergebnisse, wenn man über den Seiteninhalt hinaus schneidet.

Wenn Ihre formatierte Datei keine Bilder enthält, die bis an den Seitenrand reichen, können Sie Ihre Datei in der endgültigen Beschnittgröße des Buches vorbereiten, und unser System wird **automatisch einen Beschnitttrand hinzufügen**.

Wenn Ihre formatierte Datei Grafiken, Dateien oder Inhalte enthält, die bis zum Seitenrand reichen, können Sie anhand der nachstehenden Tabelle die idealen Abmessungen für die Datei des Innenteils ermitteln.

Hinweis: Wenn eine der Seiten für den Innenteil einen vollen Beschnitt benötigt, dann werden diese Abmessungen auch auf alle anderen Seiten übertragen.

Beschnitt- bezeichnung	Beschnittgröße	Maße für die Innenteil-Datei - ohne Beschnittzugabe	Maße für die Innenteil-Datei - mit Beschnittzugabe
Taschenbuch	4,25 x 6,875 Zoll <i>108 mm x 175 mm</i>	4,25 x 6,875 Zoll <i>108 mm x 175 mm</i>	4,5 x 7,125 Zoll <i>114 mm x 181 mm</i>
Digest	5,5 x 8,5 Zoll <i>140 mm x 216 mm</i>	5,5 x 8,5 Zoll <i>140 mm x 216 mm</i>	5,75 x 8,75 Zoll <i>146 mm x 222 mm</i>
A5	5,83 x 8,27 Zoll <i>148 mm x 210 mm</i>	5,83 x 8,27 Zoll <i>148 mm x 210 mm</i>	6,08 x 8,52 Zoll <i>154 mm x 216 mm</i>
Royal	6,14 x 9,21 Zoll <i>156 mm x 234 mm</i>	6,14 x 9,21 Zoll <i>156 mm x 234 mm</i>	6,39 x 9,46 Zoll <i>162 mm x 240 mm</i>
US Trade	6 x 9 Zoll <i>152 mm x 229 mm</i>	6 x 9 Zoll <i>152 mm x 229 mm</i>	6,25 x 9,25 Zoll <i>159 mm x 235 mm</i>
Comic Heft	6,63 x 10,25 Zoll <i>168 mm x 260 mm</i>	6,63 x 10,25 Zoll <i>168 mm x 260 mm</i>	6,88 x 10,5 Zoll <i>175 mm x 267 mm</i>
Executive	7 x 10 Zoll <i>178 mm x 254 mm</i>	7 x 10 Zoll <i>178 mm x 254 mm</i>	7,25 x 10,25 Zoll <i>184 mm x 260 mm</i>
Groß-Oktav	7,44 x 9,68 Zoll <i>189 mm x 246 mm</i>	7,44 x 9,68 Zoll <i>189 mm x 246 mm</i>	7,69 x 9,93 Zoll <i>195 mm x 252 mm</i>
Kleines Quadrat	7,5 x 7,5 Zoll <i>191 mm x 191 mm</i>	7,5 x 7,5 Zoll <i>191 mm x 191 mm</i>	7,75 x 7,75 Zoll <i>197 mm x 197 mm</i>
A4	8,27 x 11,69 Zoll <i>210 mm x 297 mm</i>	8,27 x 11,69 Zoll <i>210 mm x 297 mm</i>	8,52 x 11,94 Zoll <i>216 mm x 303 mm</i>
Quadrat	8,5 x 8,5 Zoll <i>216 mm x 216 mm</i>	8,5 x 8,5 Zoll <i>216 mm x 216 mm</i>	8,75 x 8,75 Zoll <i>222 mm x 222 mm</i>
US Brief	8,5 x 11 Zoll <i>216 mm x 279 mm</i>	8,5 x 11 Zoll <i>216 mm x 279 mm</i>	8,75 x 11,25 Zoll <i>222 mm x 286 mm</i>
Querformat, klein	9 x 7 Zoll <i>229 mm x 178 mm</i>	9 x 7 Zoll <i>229 mm x 178 mm</i>	9,25 x 7,25 Zoll <i>235 mm x 184 mm</i>
US Brief Querformat	11 x 8,5 Zoll <i>279 mm x 216 mm</i>	11 x 8,5 Zoll <i>279 mm x 216 mm</i>	11,25 x 8,75 Zoll <i>235 mm x 184 mm</i>
A4 Querformat	11,69 x 8,27 Zoll <i>210 mm x 297 mm</i>	11,69 x 8,27 Zoll <i>210 mm x 297 mm</i>	11,94 x 8,52 Zoll <i>303 mm x 216 mm</i>
Kalender	11 x 8,5 Zoll <i>279 mm x 216 mm</i>	11 x 8,5 Zoll <i>279 mm x 216 mm</i>	11,25 x 8,75 Zoll <i>286 mm x 222 mm</i>

Layout des Covers

Mit Lulu generiertes Cover

Unser System fügt die von Ihnen angegebenen Informationen ein, komplett mit Titel, Untertitel, Verfasser(n) und Beschreibung. Dies ist eine ausgezeichnete und schnelle Möglichkeit, wenn die Zeit knapp ist oder Sie einfach Musterexemplare benötigen.

Erstellen und Hochladen Ihres eigenen Covers

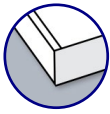
Sobald Sie die Datei mit dem Innenteil des Buches hochgeladen haben, erstellen wir eine speziell auf Ihre Buchspezifikationen zugeschnittene Cover-Vorlage zum Herunterladen. Wenn Sie Ihr Cover selbst entwerfen, haben Sie die volle Kontrolle über die Gestaltung.

Anleitung für die Buchrückenbreite

Die Breite des Buchrückens wird durch die Art des Buches und die Gesamtseitenzahl bestimmt. Paperback Cover erfordern mindestens 32 Innenseiten und nutzen eine Formel zur Ermittlung der Buchrückenbreite. Hardcover erfordern ein Minimum von 24 Innenseiten und nutzen eine Tabelle mit Seitenzahl.

Hinweis : Lulu stellt Ihnen eine Cover-Vorlage mit den Maßen des Buchrückens zur Verfügung, nachdem Sie Ihre PDF-Datei für den Innenteil hochgeladen haben.

Kalkulator für Buchrückenbreite



Paperback Cover

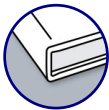
Berechnen Sie die Breite des Buchrückens in Zoll und Millimetern mit der Formel.

ZOLL

$$\text{Buchrückenbreite in Zoll} = (\text{Anz. der Innenseiten} / 444) + 0,06 \text{ Zoll}$$

METRISCH

$$\text{Buchrückenbreite in Millimetern} = (\text{Anz. der Innenseiten} / 17,48) + 1,524 \text{ mm}$$



Hardcover Cover

Ermitteln Sie die Maße der Buchrückenbreite mit der Tabelle.

Seitenzahl	Buchrückenbreite (Zoll)	Buchrückenbreite (mm)
0-23	n. v.	n. v.
*24-84	0,25 Zoll	6 mm
85-140	0,5 Zoll	13 mm
141-168	0,625 Zoll.	16 mm
169-194	0,688 Zoll	17 mm
195-222	0,75 Zoll	19 mm
223-250	0,813 Zoll	21 mm
251-278	0,875 Zoll	22 mm
279-306	0,938 Zoll	24 mm
307-334	1 Zoll	25 mm
335-360	1,063 Zoll	27 mm
361-388	1,125 Zoll	29 mm
389-416	1,188 Zoll	30 mm
417-444	1,25 Zoll	32 mm
445-472	1,313 Zoll	33 mm

Seitenzahl	Buchrückenbreite (Zoll)	Buchrückenbreite (mm)
473-500	1,375 Zoll	35 mm
501-528	1,438 Zoll	37 mm
529-556	1,5 Zoll	38 mm
557-582	1,563 Zoll	40 mm
583-610	1,625 Zoll	41 mm
611-638	1,688 Zoll	43 mm
639-666	1,75 Zoll	44 mm
667-694	1,813 Zoll	46 mm
695-722	1,875 Zoll	48 mm
723-750	1,938 Zoll	49 mm
751-778	2 Zoll	51 mm
779-799	2,063 Zoll	52 mm
800	2,125 Zoll	54 mm

Anpassen der Buchrückenbreite

Lulu bietet Vorlagen in verschiedenen Formaten an, damit Sie Ihr Cover in der Software erstellen können, mit der Sie am besten vertraut sind. Nachfolgend finden Sie eine kurze Beschreibung, wie Sie die Buchrückenbreite mit Adobe InDesign oder Adobe Photoshop anpassen können. Die Vorlagen sind auch in den Formaten PDF und PNG verfügbar. Alle Buchrücken-Abmessungen der Cover-Vorlagen sind auf die Mindestbreite voreingestellt. Denken Sie daran, wenn Sie Ihren Buchrücken anpassen.



Adobe InDesign

Verwenden Sie das Page Tool, um die Breite des Buchrückens anzupassen.

1. Suchen Sie das **Page Tool** im Tools-Bereich und wählen Sie es aus.
2. Klicken Sie im Seitenbereich auf die Buchrückenseite (Seite 2 des Spreads). Die Seite wird im Seitenbereich hervorgehoben angezeigt. Tätigen Sie die folgenden Einstellungen im Liquid Layout-Kontrollbereich (Window > Interactive > Liquid Layout):

- ☑ Liquid Page Rule: **Object-based**
- ☑ Object Constraints: Resize with Page: **Width**

3. Nachdem Sie die Abmessungen des Buchrückens mit Hilfe der Formel (Paperback) oder der Kalkulatortabelle (Hardcover) in dieser PDF-Datei ermittelt haben, passen Sie die Größe der Seite mit den Widgets für Höhe und Breite in der Steuerleiste an. Das gesamte Cover sollte sich automatisch aktualisieren und ist nun bereit für Ihre Gestaltung.

Hinweis: Das Dokument muss so eingerichtet werden, dass die gegenüberliegenden Seiten auf das vordere Covers ausgerichtet sind, damit sie sich automatisch blättern lassen.



Adobe Photoshop

Passen Sie die Einbandgröße an, überarbeiten Sie die Buchrückenbreite und positionieren Sie die Cover-Führungen.

1. Ziehen Sie die auf dem vorderen Cover gelistete Mindestbreite des Buchrückens von den mithilfe der Formel (Paperback) oder der Kalkulatortabelle (Hardcover) in dieser PDF-Datei ermittelten Buchrückenmaßen ab und addieren Sie das Ergebnis mit der Größe des Covers. Gehen Sie unter **Image > Canvas Size** die überarbeitete Gesamtbreite ein.
2. Nutzen Sie das Tool für die Pfadauswahl zum Auswählen der Buchrücken-Formebene im Führungen-Ordner und geben Sie die korrekten Breitenmaße ein, die Sie über die Formel oder die Tabelle des Buchrücken-Kalkulators ermittelt haben.
3. Richten Sie die Buchrücken-Führung mittig, die Führung des vorderen Covers rechts und die Führung des hinteren Covers links mit dem ausgebreiteten Dokument aus. Achten Sie darauf, die Führungsebenen korrekt auszurichten und dass keine Probleme vorliegen.

Gestaltung des Buchrückens

Die Platzierung des Buchrückens kann sich während der Produktion leicht verschieben. Um geringfügige Abweichungen zu berücksichtigen, bitten wir die Autoren, sich bei der Gestaltung des Covers und insbesondere bei der Vorbereitung des Buchrückens an diese Vorgaben zu halten.

1. Fügen Sie keinen Text ein, der die gesamte Breite des Buchrückens ausfüllt. Jede Verschiebung führt dazu, dass der Text vom Buchrücken auf das vordere oder hintere Cover gedruckt wird. Lassen Sie auf beiden Seiten des Textes mindestens 0,125 Zoll/3 mm zwischen dem Buchrückentext und dem Rand des Buchrückens frei.
2. Fügen Sie keinen Text zu Projekten mit 80 Seiten oder weniger ein. Bei Büchern mit einem geringen Seitenumfang führt die geringste Verschiebung der Buchrückenplatzierung dazu, dass Ihr Buchrückentext auf das vordere oder hintere Cover gedruckt wird.
3. Unterlassen Sie Bilder oder einfarbigen/starken Kontrast, der bis zum Buchrückenrand zum vorderen oder hinteren Cover reicht. Halten Sie den Buchrücken in derselben Farbe/Grafik wie den Rest des Covers.
4. Wenn Ihr Buchrücken eine andere Farbe als der Rest des Covers haben sollte, gestalten Sie das Cover so, dass die Farbe des Buchrückens oder die Grafik des vorderen und hinteren Covers absichtlich einbezogen wird.

Beschnitt und Abweichungen

Bei der Gestaltung Ihres Innenteils wie auch der Cover gibt es Toleranzen, die eingehalten werden sollten. Bitte beachten Sie beim Erstellen Ihrer Datei die folgenden Richtlinien, um sicherzustellen, dass Ihr Projekt richtig gedruckt wird. Unsere Beschnitt-Toleranz beträgt 0,125 Zoll oder 3 mm in Richtung des vorderen und hinteren Covers. Wenn Sie bei der Gestaltung Ihrer Inhalte auf ausreichende Ränder und Varianz achten, können Sie Probleme mit der Ausrichtung von Rückentext und abgeschnittenem Text an den Rändern Ihrer Inhalte vermeiden.

Beschnittkante

Dies ist der Rand des endgültigen gedruckten Buches.

Anschnittkante

Die Bilder sollten bis an die Anschnittkante herausgeschoben werden, beidseitig 0,125 Zoll/3 mm über die Beschnittkante hinaus.

Sicherheitsrand

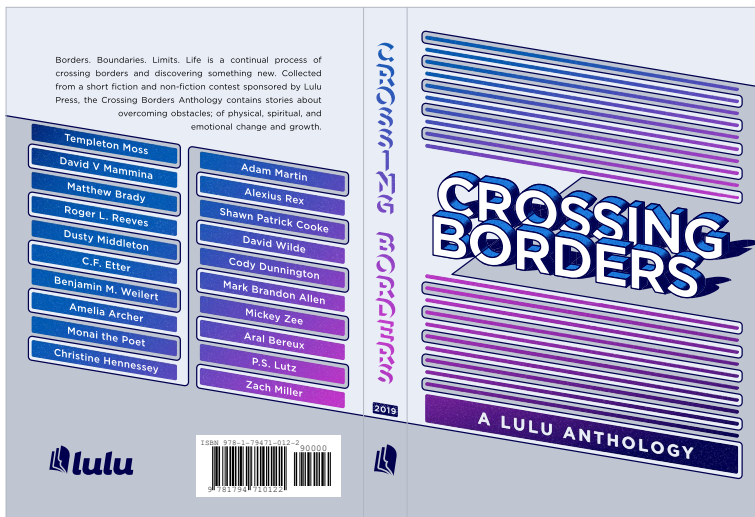
Text und andere wichtige Elemente sollten innerhalb des Sicherheitsrandes bleiben, der einen Abstand von 0,125 Zoll/3 mm zur Beschnittkante hat. Auf diese Weise wird sichergestellt, dass beim Beschnitt keine Textteile aufgrund von Abweichungen verloren gehen.

Beispiele für Beschnittvarianten beim Cover (Seiten 19-21)

Rückseitencover

Buchrücken

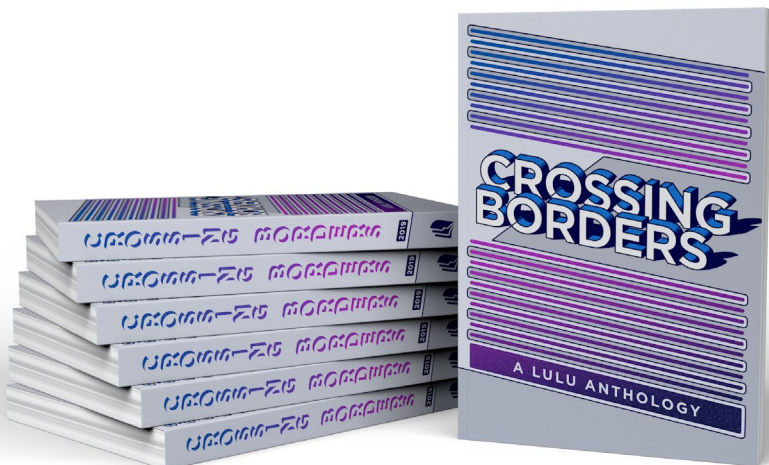
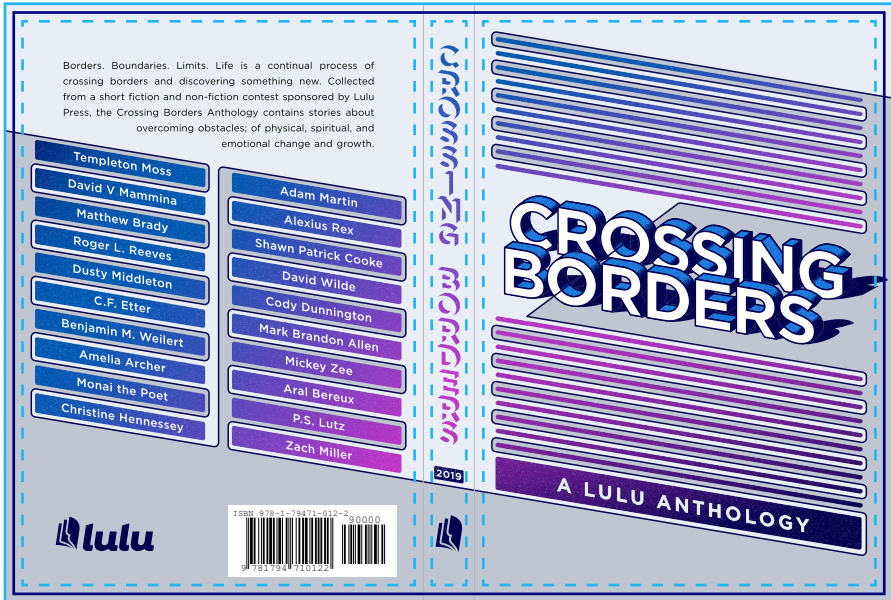
Vorderseitencover



(A5 Paperback)

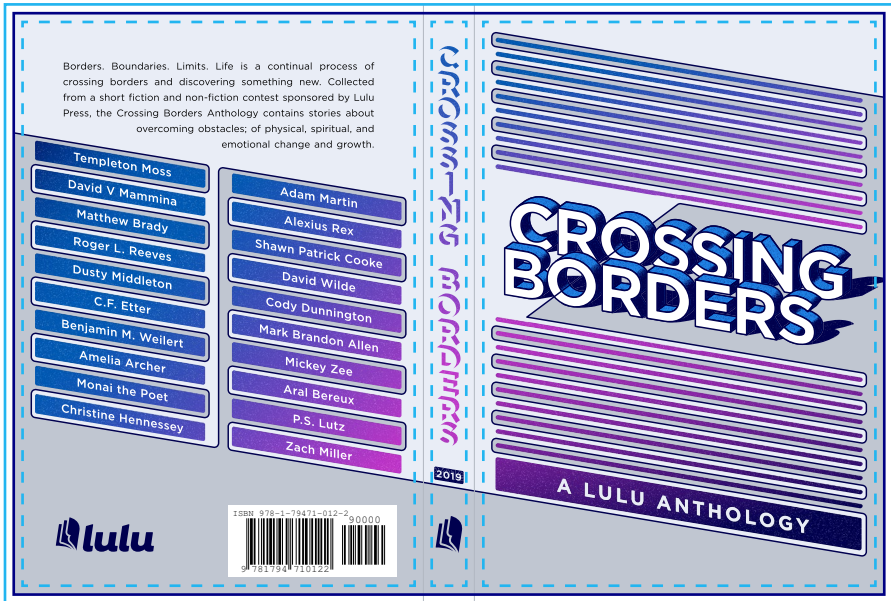
Richtig

Das Hintergrundbild wurde um 0,125 Zoll/3 mm über die Beschnittkante hinausgeschoben, und sowohl der Text als auch wichtige Grafiken befinden sich innerhalb des Sicherheitsrandes.



Falsch

Das Hintergrundbild wurde nicht bis zur Anschnittkante erweitert. Dies kann zu weißen Streifen an den Rändern des Covers führen.

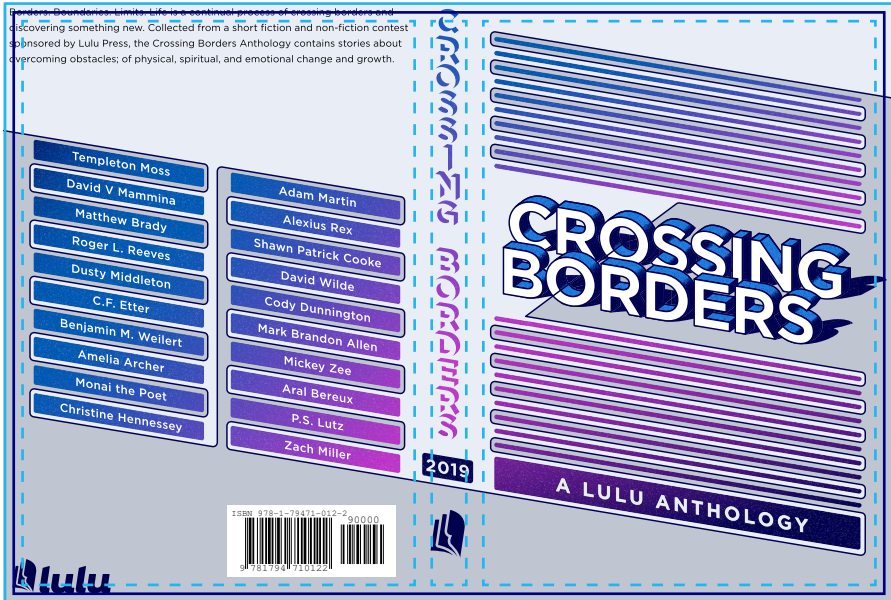


Ergebnis der falschen Formatierung



Falsch

Der Text auf dem hinteren Cover und auf dem Buchrücken wurde nicht innerhalb des Sicherheitsrandes gehalten. Dies kann durch Toleranzzugaben beim Beschnitt zum Verlust von Textteilen führen.



Ergebnis der falschen Formatierung





OS

Einreichen von Dateien

.....

Vorbereiten von Dateien

Korrekturlesen

.....

Vorbereiten von Dateien

Wenn Sie die Datei mit Ihrem Innenteil auf das System von Lulu hochladen, scannen und analysieren wir, wie gut sich Ihre Arbeit für den Druck eignet. Wenn nur wenig zu bemängeln ist, werden wir selbst geringfügige Korrekturen durchführen. Hin und wieder stellt unser System fest, dass umfangreiche Änderungen notwendig sind. In diesem Fall werden wir Sie benachrichtigen. Wir empfehlen Ihnen nachdrücklich, Ihre druckfertigen Dateien **herunterzuladen und zu überprüfen, bevor Sie die Veröffentlichung abschließen**.



Lulu's Job Optionen verwenden

Wenn Sie ein PDF mit Adobe-Produkten erstellen, empfehlen wir Ihnen, die Adobe Job Optionen von Lulu zu verwenden. Diese Dateien wenden Einstellungen beim Exportieren Ihrer PDF an, die auf unseren Druckeranforderungen basieren. Diese Dateien (eine Einzelseiten-Einstellung für Innenteil-Dateien und eine Doppelseiten-Einstellung für Cover-Dateien) sind in Lulu's Design-Paketen enthalten, die Sie auf der Produktseite finden.

Job Optionen sollten automatisch installiert werden, wenn Sie die Datei öffnen. Wenn dies nicht der Fall ist, können Sie die Dateien manuell installieren:



Adobe InDesign

1. Gehen Sie zu: "Datei wählen" > "Adobe PDF-Vorgaben" > "Definieren".
2. Klicken Sie auf Laden und wählen Sie die .joboptions-Datei aus.
3. Exportieren Sie Ihre Datei, wählen Sie Lulu's Einstellungen aus der 'Adobe PDF Preset' Dropdown-Liste, um mit den Joboptions-Einstellungen als PDF zu exportieren.



Adobe Photoshop

1. Gehen Sie zu: Bearbeiten > Adobe PDF-Vorgaben.
2. Klicken Sie auf Laden und wählen Sie die .joboptions-Datei aus.
3. Verwenden Sie "Als Photoshop PDF speichern" und wählen Sie die .joboptions-Einstellungen aus dem Dropdown-Menü.



Adobe Acrobat Distiller

1. Gehen Sie zu: Einstellungen > Adobe PDF-Einstellungen hinzufügen.
2. Navigieren Sie zur Datei .joboptions und klicken Sie auf OK.
3. Die neuen Einstellungen werden in der Dropdown-Liste "Standardeinstellungen" verfügbar sein. Stellen Sie sicher, dass Sie sie auswählen, bevor Sie Ihre Postscript-Datei (.PS) importieren.

Vorgaben für die Innenteil-Datei

Beim Verfassen Ihres Buches mit Lulu müssen Sie eine einzige PDF-Datei einreichen, die alle Elemente des Innenteils enthält. Dazu gehören die Titel- und Copyright-Seiten sowie alle leeren Seiten, die Sie einfügen möchten.

- Einzelne Seite, hochformatiges Layout
- Eingebettete Bilder haben eine Auflösung von mindestens 300 PPI und nicht mehr als 600 PPI
- Auflösung in PPI
- Vektorbilder sind gerastert
- Alle Schriftarten sind ordnungsgemäß eingebettet
- Transparente Ebenen und Vektorobjekte sind abgeflacht
- Seiten, deren Größe an die beabsichtigte Buchgröße angepasst ist - einschließlich der Beschnittzugabe (0,125 Zoll/3 mm) mit Ihrer PDF-Seitengröße:

Beispiel: Für ein Buch im Format 6 x 9 Zoll/152 x 229 mm ist eine PDF-Datei mit den Seitengrößen 6,25 x 9,25 Zoll/158 x 235 mm erforderlich, um die Anforderungen für den Druck mit vollem Beschnitt zu erfüllen

- Ermöglichen Sie einen Sicherheitsrand von mindestens 0,50 Zoll/13 mm für alle Inhalte
- Lassen Sie mindestens 0,20 Zoll/5 mm als Bundsteg für den inneren Rand aller Seiten zu
- Fügen Sie KEINE Beschnitt-, Anschnitt- oder Druckermarken ein
- Verwenden Sie KEINEN Sicherheits-/Passwort-Dateischutz

Vorgaben für die Cover Datei

Ihr Cover muss aus einer einzigen PDF-Datei bestehen, die alle Inhalte für Ihr Cover enthält. Lulu stellt Ihnen nach dem Hochladen Ihrer PDF-Datei des Innenteils eine Cover Vorlage mit genauen Buchrücken-Abmessungen zur Verfügung. Wir empfehlen dringend, diese Vorlage zu verwenden, um sicherzustellen, dass Ihr PDF-Cover richtig gedruckt und beschnitten wird.

- Eingebettete Bilder haben eine Auflösung von mindestens 300 ppi, aber nicht mehr als 600 PPI
- Vektorbilder sind gerastert
- Alle Schriftarten sind ordnungsgemäß eingebettet
- Transparente Ebenen und Vektorobjekte sind abgeflacht
- Seiten, deren Größe der vorgesehenen Buchgröße entspricht - *siehe Seite 13 für die Berechnung der Buchrückenbreite*
- Berücksichtigen Sie Beschnittzugaben (0,125 Zoll/3 mm) bei Ihrer PDF-Seitengröße
- Ermöglichen Sie einen Sicherheitsrand von 0,25 Zoll/6 mm für alle Inhalte (für Hardcover-Festeinband sind 0,75 Zoll/19 mm Sicherheitsrand erforderlich)
- Fügen Sie KEINE Beschnitt-, Anschnitt- oder Druckermarken ein
- Verwenden Sie KEINEN Sicherheits-/Passwort-Dateischutz

Magazin- und Comic-Cover

Wenn Sie ein Magazin oder Comic Heft erstellen, haben Sie die Möglichkeit, die Innenseite des vorderen und hinteren Covers zu bedrucken. Für diesen Druck ist eine zweiseitige Cover-Datei erforderlich. Weitere Informationen finden Sie in der Vorlage für das Magazin- und Comic-Cover.

Korrekturlesen

Vielleicht eine der wichtigsten (und nicht selten vernachlässigten) Schritte bei der Veröffentlichung ist die abschließende Musterfreigabe. Dies bedeutet, dass Sie nach dem Hochladen und Drucken ein materielles Exemplar Ihrer Arbeit erhalten, wie es ein Leser erhalten würde. Das Korrekturlesen Ihrer Buchdrucks ist ausschlaggebend für die Fehlerbehebung und das Erkennen von Fehlern. Manche der Fehler, auf die sie stoßen könnten, sind beispielsweise:

Menschliches Versagen

Wenn Sie unter Termindruck arbeiten, haben Sie manchmal nicht ausreichend Zeit, um die fertige Datei vollständig durchzusehen, bevor Sie in den Druck geht. Nachdem Sie Ihr Korrektorexemplar erhalten haben, fallen Ihnen möglicherweise Tippfehler oder Formatierungsprobleme auf. Dann ist es das Beste, den gesamten Innenteil zu bearbeiten, ihn erneut hochzuladen und ein neues Korrektorexemplar anzufordern.

Dateifehler

Eine zu niedrige Bildauflösung, Transparenzen und nicht eingebettete Schriftarten sind typische Probleme, die beim Durchsehen des Manuskripts am Bildschirm vielleicht nicht sofort ins Auge fallen. Unser System wird zwar viele dieser Probleme erkennen und beheben, trotzdem könnten uns ein paar entgehen. Wenn Sie einen Fehler in Ihrem gedruckten Buch entdecken, der nicht in Ihrer digitalen Datei vorhanden ist, [können wir Ihnen unter unsere Unterstützung anbieten](#).

Abweichungen beim Druck

Alle Hersteller sind bestrebt, Produkte mit 100%iger Genauigkeit herzustellen. Wie bei jedem mechanischen Verfahren gibt es jedoch Toleranzen, die berücksichtigt werden sollten. Unsere Beschnitttoleranz beträgt 0,125 Zoll/3 mm für das vordere und hintere Cover. Wenn Sie bei der Gestaltung Ihrer Inhalte auf ausreichende Ränder und Varianz achten, können Sie Probleme mit der Ausrichtung von Rückentext und abgeschnittenem Text an den Rändern Ihrer Inhalte vermeiden.

Produktions- oder Versandfehler

Unser Ziel ist es, Bücher in einer möglichst hohen Qualität zu drucken, zu binden und zu liefern; aufgrund der Art der maßgeschneiderten Buchproduktion können wir jedoch nicht für jedes Buch eine 100%ige Perfektion garantieren. Wenn Ihr Buch verbogen, zerrissen oder anderweitige Herstellungs- oder Versandschäden aufweisen sollte, [wenden Sie sich bitte um Unterstützung anzufordern](#).

